



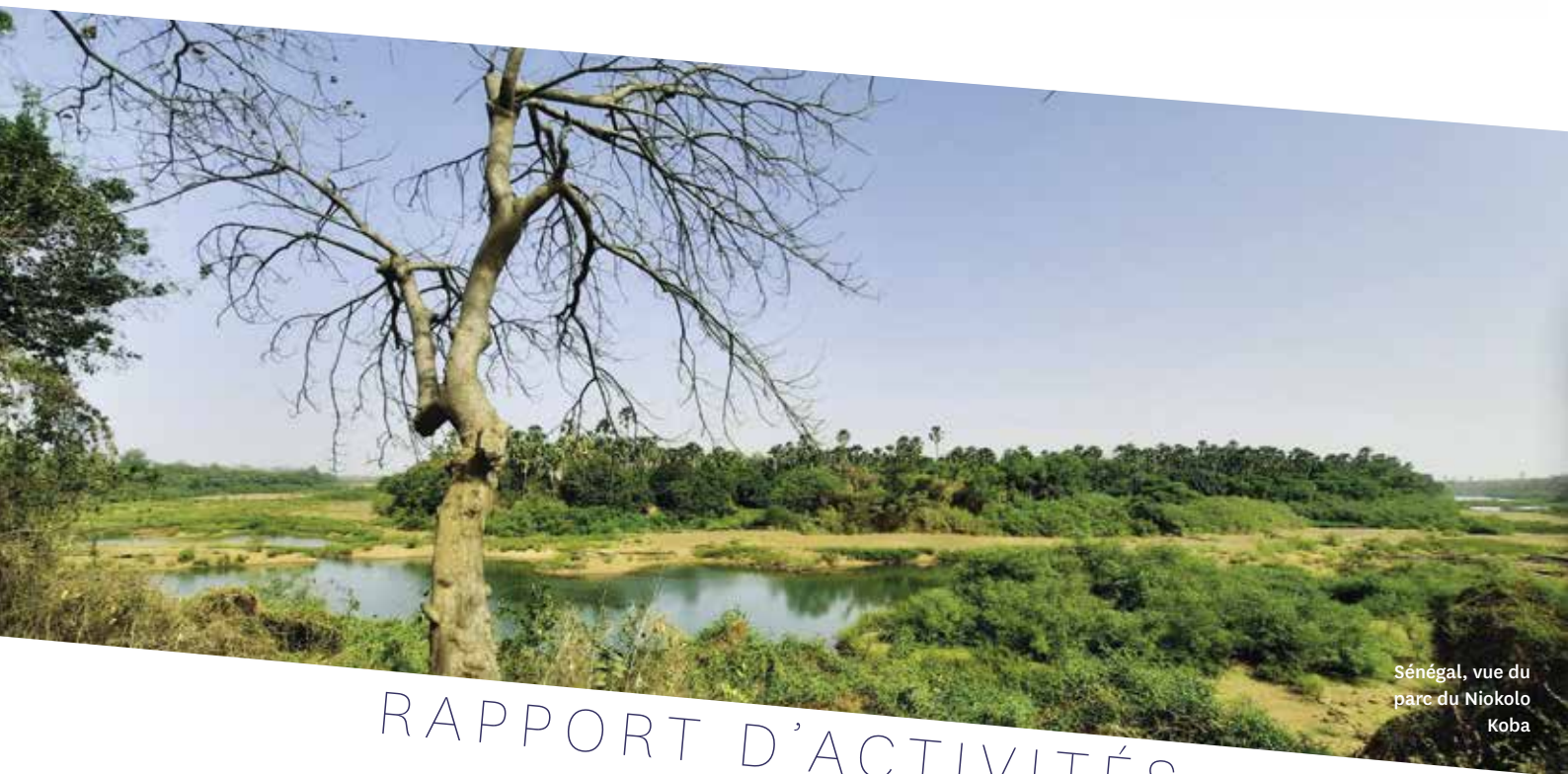
ULB- COOPÉRATION

L'ONG de l'Université libre de Bruxelles



PB-PP
BELGIE(N) - BELGIQUE

Bureau de dépôt
Bruxelles X / P302398



Sénégal, vue du
parc du Niokolo
Koba

RAPPORT D'ACTIVITÉS 2022



RDC, acheminement du
matériel au centre de
santé de Bandulu

N°27

JUIN 2023

Éditeur responsable : ULB-Coopération asbl | Av. F.D. Roosevelt 50, CP266 | 1050 Bruxelles
Tél. : 02 650 6100 | www.ulb-cooperation.org

SOMMAIRE

3	Édito
4-11	Le système de santé se renforce au Nord-Kivu, en RDC
7	Chantiers et équipements : un véritable défi logistique
7	Une multitude d'activités soutenues
8	Le personnel de soins et les usagers se forment
11	Échange de savoirs et de pratiques
12	Repenser les rôles de genre en RDC
14	RDC : En première ligne
14	Regards croisés à Kinshasa et Goma
15	À Kinshasa, les hôpitaux se (trans)forment
16-19	La gestion intégrée des territoires se poursuit en RDC
16	Les filières agroécologiques et apicoles se développent dans le Kongo Central
19	Un nouveau bureau à deux pas des mangroves
20-21	Démarrage sur les chapeaux de roue au Sénégal
23	Des arbres pour réparer les sols sénégalais
23	Le Delta du Saloum verdit
24-25	Au Burkina, Ouéguédo se refait une santé
26-29	ULB-Coopération s'ancre dans le Centre-Sud du Burkina
30-31	Les ONG unissent leurs forces pour préserver les mangroves au Sénégal
32-33	Les rapports de domination décryptés par l'ECMS
34	Ils nous soutiennent
35	Rapport financier
36	Uni4Coop

Coordination

Graziella Barry, Anémone Hubaut, Julie Simon, Zoé Vandermeeren

Ont collaboré

Toutes les équipes d'ULB-Coopération au Burkina Faso, en RDC, au Sénégal et en Belgique

Graphisme

mpointproduction.be

Impression

drifosett.be

ÉDITO

L'année 2022 a été marquée par le démarrage du nouveau programme quinquennal de la DGD. Déposé avec les trois autres ONG universitaires francophones (Eclosio, Fucid et Louvain Coopération) réunies au sein d'Uni4Coop, il constitue un pas supplémentaire dans le renforcement de ce consortium et de ses synergies. Pour ULB-Coopération, cela signifie concrètement que nous travaillons avec nos partenaires sur la santé (RDC), les systèmes alimentaires durables (Burkina Faso, RDC et Sénégal), la préservation des mangroves (RDC et Sénégal), l'ECMS (Belgique) et la gestion inclusive des savoirs (tous pays). Nous avons également ouvert un bureau commun Uni4Coop au Sénégal.

Sur le terrain, les projets de renforcement du système de santé continuent et s'enrichissent de nouvelles approches en RDC, malgré un contexte sécuritaire inquiétant au Nord-Kivu, pour les populations et pour nos équipes. Cette insécurité est une caractéristique partagée avec le Burkina Faso, qui connaît lui aussi des exactions quotidiennes. Malgré ces difficultés, notre ONG garde le cap et je suis heureux de souligner qu'outre les financements obtenus dans le cadre de la coopération belge et de l'Union européenne, nos projets en santé bénéficient, depuis peu, du soutien de l'Agence française de développement.

Les activités de notre thématique sur les systèmes alimentaires durables, alliant agroécologie et apiculture, rencontrent de beaux succès. Les interactions entre nos différents projets permettent une « pollinisation mutuelle » améliorant, in fine, les pratiques de chacun et chacune.

C'est aussi un des objectifs poursuivis par l'ECMS, mettant encore en évidence l'intérêt de croiser les savoirs et les regards au sein d'une ONG universitaire.

Enfin, il faut surtout rappeler que la diversité et le succès des activités d'ULB-Coopération sont le fruit du dynamisme et de l'investissement de nos équipes qui rassemblent aujourd'hui une centaine de personnes. Je voudrais dire ici toute l'admiration du conseil d'administration pour ces femmes et ces hommes alliant au quotidien motivation, endurance, robustesse, efficacité et résilience et qui participent au succès de notre ONG et à la construction d'un monde meilleur !

Les pages qui suivent vous permettront de découvrir quelques témoignages de personnes qui ont rejoint l'équipe ULB-Coopération en 2022...

Serge Jaumain
Président du conseil d'administration

LE SYSTÈME DE SANTÉ SE RENFORCE AU NORD-KIVU

Depuis de nombreuses années, le contexte dans le Nord-Kivu est difficile, même très difficile. L'année 2022 n'a malheureusement pas fait exception. Fin octobre, le niveau d'insécurité a atteint un nouveau seuil avec le début, dans la partie sud de la zone de santé de Rutshuru, d'affrontements entre les forces armées congolaises (FARDC) et les rebelles du M23. Des milliers de personnes se sont déplacées vers la zone de santé de Nyiragongo. Mi-novembre, les combats ont gangrené la partie nord de cette zone, repoussant habitant-es et déplacé-es dans sa partie sud et vers la ville de Goma. Le bureau central de la zone, l'hôpital général de référence et les trois centres de santé de Kingarambe, Kasizi et Buhumba ont été contraints de fermer leurs portes.

Malgré ces difficultés considérables, les médecins, architectes, gestionnaires, informaticiens, logisticiens, ingénieurs et aussi chauffeurs et agents d'entretien qui composent l'équipe d'ULB-Coopération ont poursuivi, avec détermination et passion, la mise en œuvre des différents projets de développement, dont elles et ils ont la charge. Chacune et chacun à leur poste tous les jours, malgré le danger, leur travail a été acharné et efficace. Leur grand esprit de solidarité, leurs capacités de résilience et d'empathie ont été une source d'inspiration pour toutes celles et ceux qui ont été témoins de leur engagement sans faille.

Les projets mis en œuvre

En 2022, 4 projets ont été menés de front pour renforcer, de manière coordonnée, les différentes composantes du système de santé du Nord-Kivu et pour induire des approches novatrices. Il s'agit des projets :

PADISS2 : Le Projet d'Appui au Développement du Système de Santé 2 est, comme son nom l'indique, la suite du projet PADISS. Débuté en 2022, il se poursuivra jusque fin 2023. Il est financé par l'Union européenne à hauteur de 4.400.000 €. Son objectif est de renforcer la résilience du système de santé dans la province du Nord-Kivu, en particulier face aux épidémies (comme Ebola) et aux pandémies (comme la COVID-19), tout en travaillant à atteindre la couverture santé universelle. Agissant sur plusieurs axes, il vise également à améliorer la qualité et l'accessibilité des soins de santé.

Le programme DGD (Direction générale Coopération au développement et Aide humanitaire belge) qu'ULB-Coopération a introduit avec le consortium Uni4Coop (voir page 36) contient un volet d'appui au système de santé du Nord-Kivu. Un budget de 3.100.000 € est prévu pour la période allant de 2022 à 2026. Ce projet, très complémentaire avec les précédents, permettra d'agir plus spécifiquement sur le renforcement de la collaboration entre les différents acteurs du système de santé (autorités, prestataires, communautés et partenaires techniques et financiers). Il vise

l'implantation d'une organisation des soins centrés sur les personnes. Pour cela, il promeut l'approche appelée « triple regard », qui implique trois groupes d'acteurs - les patients, les soignants et les régulateurs - dans l'identification des problèmes et la recherche de solutions durables. Chacun de ces groupes apporte un point de vue qui est pris en compte pour comprendre les attentes et les contraintes de tous (voir aussi pages 14-15).

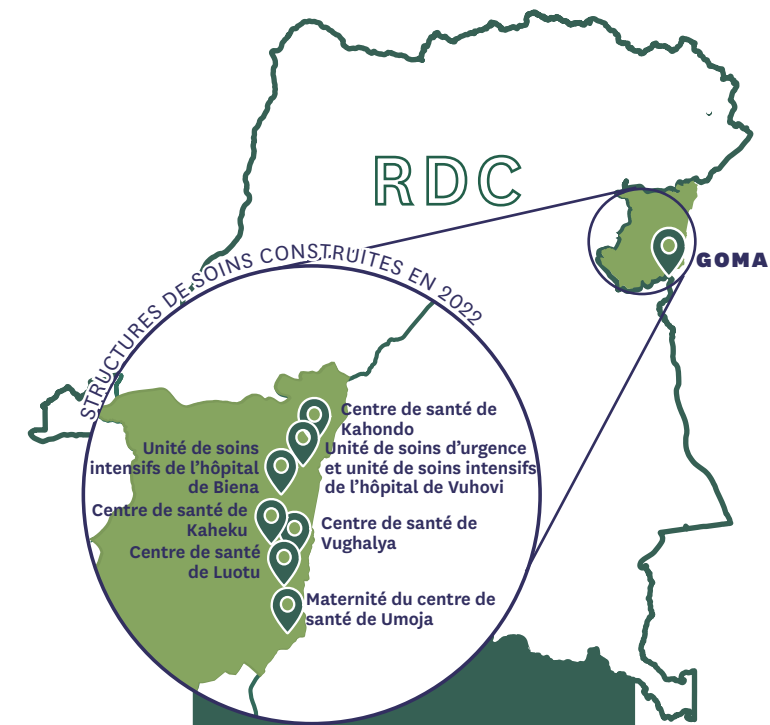
HPNK + : Le projet de réhabilitation de l'hôpital provincial du Nord-Kivu est un projet de 4 ans (2021-2025), financé par l'Union européenne pour un budget de 8.000.000 €. Il a pour objectif d'améliorer la qualité des soins offerts par l'hôpital en renforçant ses infrastructures et son équipement dans le pôle mère-enfant, les urgences, le bloc opératoire et les bâtiments techniques (buanderie, morgue, hébergement). Le renforcement de compétences du personnel et l'humanisation des soins seront également des aspects importants.

INFRA + : Vu la belle réussite des constructions réalisées dans les projets PADISS, l'Union européenne a décidé de nous confier un nouveau projet de réhabilitation de structures de santé dans les provinces du Nord-Kivu et de l'Ituri. Le projet Infra+, d'un montant de 10.371.032 €, durera 4 ans et permettra, notamment, la construction et l'équipement de 4 hôpitaux (Masereka, Mambasa, Komanda et Nizi), d'une centrale de distribution des médicaments à Bunia et de plusieurs centres de santé. Les systèmes d'approvisionnement en eau seront construits et des systèmes solaires installés. Un petit volet d'encadrement et de formation des personnels médicaux complète l'action.

PARISS : En novembre, a débuté un nouveau projet financé par l'Agence Française de Développement (AFD). Ce Projet d'Appui au Renforcement du Système de Santé durera 4 ans pour un budget de 9.000.000 €. S'appuyant sur l'expérience acquise dans les autres projets, il vise le développement spécifique des deux zones de santé de Goma: Nyiragongo et Karisimbi, et comporte trois principales composantes :

- Renforcer les structures de gestion du système de santé, notamment les Équipes Cadres de Zone (ECZ), la Division Provinciale de la Santé (DPS) et l'Inspection Provinciale de la Santé (IPS).
- Améliorer la qualité et la disponibilité des soins de santé pour la population : amélioration des infrastructures et des équipements de santé, renforcement des compétences et des capacités des professionnels de la santé, promotion de la prévention et du dépistage des maladies.
- Impliquer davantage les communautés locales dans la gestion et la planification des soins de santé, en promouvant l'engagement actif des agents de santé et des membres de la communauté.

Le projet PARISS sera mené avec l'appui technique de trois autres organisations, AEDES, Étoile du Sud et Prospective & Coopération.



ZONE D'INTERVENTION RDC, Nord-Kivu et Ituri

PARTENAIRES/PARTIES PRENANTES

AEDES, Centre de formation du Nord-Kivu, Division provinciale de la santé, Équipes cadres de zone, Étoile du Sud, Hôpital provincial du Nord-Kivu, Hôpital Erasme et Humatem, Inspection provinciale de la santé, Prospective & Coopération, ULB, ULiège

BAILLEURS

AFD, DGD, Union européenne

DÉPENSES 2022

PADISS2 2.185.386€, HPNK+ 574.856€, Infra+ 57.627€, PARISS 33.994€

CONTACT

alex.feruzi@ulb-cooperation.org,
jeanbosco.kahindo@ulb-cooperation.org,
prudence.mitangala@ulb-cooperation.org,
edgar.musubao@ulb-cooperation.org,
charlotte.vanroy@ulb-cooperation.org,
alain.wodon@ulb-cooperation.org

Au fil de ce rapport, vous découvrirez quelques extraits de témoignages des personnes qui ont rejoint les équipes ULB-Coopération en 2022 !



Marlaine NZEBA

Chargée de projets au Nord-Kivu - ingénieure

J'appuie la coordination du Nord-Kivu et assiste, sur le terrain, l'architecte dans la planification, l'organisation et le suivi technique des travaux de construction et de réhabilitation d'infrastructures en Ituri. En cas de difficultés, mon rôle est de trouver rapidement des solutions concrètes. J'apprécie particulièrement d'œuvrer au bien-être et à la santé des populations. Ma plus grande satisfaction est d'achever un chantier, en dépit de l'insécurité qui règne parfois dans les zones de travail.



Fabrice KAMBALE

Chargé de projets au Nord-Kivu - ingénieur

Comme Marlaine, j'assure le relais avec l'architecte sur le terrain. Je travaille notamment sur l'approvisionnement en eau potable des hôpitaux et zones de santé ainsi que sur la construction et l'équipement de services essentiels et techniques comme des laboratoires et des maternités. Dans mon travail, l'esprit d'équipe est particulièrement important. Il faut également être rigoureux dans la supervision des travaux et le respect du cahier des charges pour obtenir de meilleurs résultats.



RDC, acheminement du matériel au centre de santé de Bandulu

Ces différents projets très complémentaires permettent aux équipes d'ULB-Coopération et à leurs partenaires d'agir de manière coordonnée sur différents leviers : l'amélioration du cadre de travail, le soutien direct aux activités, la formation continue des personnes ainsi que la recherche. Pour être le plus efficace possible, ces leviers sont activés à tous les niveaux de la pyramide sanitaire, les populations, les actrices et acteurs de soins et également les responsables de la régulation.

Chantiers et équipements : un véritable défi logistique

Au niveau de l'hôpital de Goma, l'année 2022 a été consacrée principalement à **la préparation du grand chantier de réhabilitation** prévu. Le défi logistique est de taille car il s'agit de réaliser les travaux attendus tout en maintenant l'activité et le niveau de qualité des soins au sein de l'hôpital. L'équipe d'assistance technique a été renforcée par un ingénieur qui aide à la conception de cette opération, dite à tiroirs, où les services sont déplacés chacun à leur tour dans des locaux dits « tampon », le temps de la construction des bâtiments définitifs. Les études techniques concernant les constructions, l'approvisionnement en eau et la réfection du système électrique ont été réalisées. Les premiers travaux ont permis l'aménagement du bâtiment des urgences temporaires, appelé à devenir un bâtiment administratif aux termes des différentes rotations.

Dans le reste de la province, 7 autres chantiers ont été menés à terme durant l'année. Un nouveau centre de santé a été construit

dans chacune des 4 zones de santé de Biena, Masereka, Musienene, et Vuhovi. 1 maternité a été construite dans la zone de Ruthuru. 1 pavillon pour les soins intensifs de l'Hôpital de Biena et 1 pour l'unité des soins intensifs et le service des urgences de l'hôpital de Vuhovi ont également été réalisés. Les **équipements** nécessaires au bon fonctionnement de ces structures ont été commandés. Ils sont en cours d'acheminement et seront installés sous peu, accompagnés d'une formation à leur utilisation mais également à leur maintenance.

Une fois de plus, l'implication des populations, l'engagement des entreprises recrutées et la rigueur imposée par notre équipe ont permis de **relever ces différents défis**. L'un d'entre eux, la construction du centre de santé de Bandulu, dans la zone de santé de Manguredjipa, est d'ailleurs l'objet d'une **grande fierté** vu les conditions d'acheminement du matériel particulièrement délicates sur une piste de 70 km uniquement accessible à moto et à vélo. Peu de gens pensaient cet exploit réalisable (photo ci-dessus).

Une multitude d'activités soutenues

Profitant de son plan de réhabilitation, l'HPNK a, avec l'appui d'ULB-Coopération, mis en place un véritable **service des urgences** (ce qui n'est pas courant en RDC) ; des personnels des autres services ont été formés de manière spécifique aux soins d'urgence et se relayent pour assurer une permanence dans le nouveau service. Cette initiative, qui permet de répondre aux besoins des patient-es de manière efficace et rapide, témoigne



RDC, formation à la prise en charge des urgences, Centre de Formation du Nord-Kivu

d'accompagnement des deux CSMU s'est poursuivi. Le personnel a été sensibilisé et formé aux principes d'une prise en charge des soins centrés sur la personne. Les supports d'information et de gestion sont progressivement numérisés. Un **dossier familial informatisé** a été mis en place. Une attention particulière a été portée à la mise en place de cadres de concertation plus équilibrés et constructifs entre les CSMU, les usagers et les autorités, afin de proposer des améliorations structurelles adaptées aux contextes et aux contraintes des différentes parties. Les démarches permettant la création d'un troisième CSMU ont été initiées. Le terrain pour l'implantation de ce centre a été identifié, l'équipe multidisciplinaire est en cours de recrutement.

Comme les années précédentes, l'activité de la **Division provinciale de la santé** a été soutenue avec comme principal objectif l'élaboration et la mise en œuvre de son plan opérationnel 2022. Les appuis apportés ont pris différentes formes. Financier pour soutenir le fonctionnement général de la DPS (activités de bureau, fonctionnement des véhicules, communication...). Financier encore, pour permettre l'organisation de différents ateliers de réflexion et la réalisation des missions d'accompagnement des zones de santé, d'encadrement clinique des hôpitaux et d'audit de qualité des données. Appui technique pour établir le consensus entre les différents acteurs de santé et les communautés sur les priorités et les stratégies d'action à intégrer dans le plan opérationnel. Technique également, pour poursuivre le travail d'élaboration et de mise en place du système d'accréditation (dont les principes ont été décrits dans le rapport d'activités 2021). En 2022, 80 acteurs du système de santé ont été formés sur le processus d'accréditation. 11 hôpitaux se sont engagés à progresser vers l'accréditation. Une réflexion sur l'élargissement du système d'accréditation, actuellement limité aux hôpitaux, vers les services de santé de première ligne (centres de santé) a été entamée.

Le personnel de soins et les usagers se forment

Outre les nombreux moments de formation de type coaching assurés par le personnel d'ULB-Coopération durant son travail d'encadrement des activités, la grande majorité des **actions de formation** organisées en 2022 ont été menées à partir du Centre de formation du Nord-Kivu (CFNK). 16 cycles de formations ont été organisés à destination de 106 femmes et 257 hommes, pour un total de 1.283 personnes/jours de formation. Ces formations ont couvert des sujets identifiés comme prioritaires par les différents acteurs et actrices du système de santé, tels que l'ECG, l'oxygénothérapie, la prise en charge des adolescents, la prise en charge obstétrique, la néonatalogie et la prévention du risque infectieux, la prise en charge infirmière aux urgences, la gestion des formations sanitaires et la sensibilisation au cancer du col de l'utérus.

Dieudonné KAMBALE

Chargé de projets au Nord-Kivu - inclusion, participation et communication

Ce que j'apprécie dans mon travail, c'est qu'il me pousse à mener mes recherches, me permet d'acquérir de nouvelles expériences, et de développer des approches et des idées convaincantes pour sensibiliser mes collègues à différentes thématiques, comme le genre et la masculinité positive. J'aime aussi sa dimension communautaire, presque thérapeutique. Les ateliers que j'anime constituent de formidables espaces de parole pour des milliers de personnes qui arrivent avec leurs questions, incertitudes ou craintes dans le domaine social.



Bahati AKILIMALI

Expert ingénieur au Nord-Kivu

Je conseille l'assistant technique à la maîtrise d'œuvre ainsi que l'assistant technique architecte sur les questions liées aux calculs de structures, à la mise en œuvre des travaux dans les règles de l'art et surtout dans la prise en compte des effets sismiques sur les structures en construction. En bref, nous faisons en sorte que le produit de l'entrepreneur respecte les règles du point de vue de la conception et de la réalisation des ouvrages d'infrastructures. Ce poste m'offre un bel espace d'expression. À chaque défi relevé ou tâche accomplie, on se sent plus "ingénieur"!



Charlotte VAN ROY

Chargée de projets santé à Bruxelles

Ma principale responsabilité est de gérer et coordonner les projets liés au domaine de la santé au Nord-Kivu. Je veille également au respect des réglementations et normes en vigueur dans le secteur.

Ce que j'aime dans mon travail, c'est de pouvoir contribuer à des projets qui ont un impact réel sur la vie des populations, comme l'accès aux soins de santé ou à l'eau potable. Nous collaborons étroitement avec les communautés locales pour comprendre leurs besoins et leurs défis et nouer des relations de confiance. Ces échanges nous permettent d'adopter une approche participative et inclusive et de pérenniser les projets.

Au-delà de l'organisation de ces formations, le personnel du CFNK, appuyé par l'assistance technique d'ULB-Coopération et des experts extérieurs, a beaucoup œuvré à **améliorer les modules de formation et la qualité des approches pédagogiques**. Une quinzaine de formatrices, formateurs ont été accompagnés par un membre de l'équipe pédagogique du Département des Sciences de l'éducation de l'Université de Liège pour préparer de nouveaux modules de formation. Des phases pilotes sur de nouveaux dispositifs de pédagogie d'adulte ont été organisées. Des rencontres entre les participants et les invités extérieurs ont été organisées, riches d'échanges et motivantes. Plusieurs **supports pédagogiques** ont été réalisés : 5 tutoriels à l'intention des utilisateurs du matériel de réanimation et 5 autres à destination des maintenanciers. Une capsule vidéo a été réalisée sur le droit à l'information des patients concernant la prescription médicale en pédiatrie.

Le cas concret de l'arrivée à l'hôpital de 2 bébés siamois a permis de tester un dispositif de **collaboration interdisciplinaire** entre des équipes médicales basées en Belgique et à Goma. L'issue heureuse de l'opération, qui a **séparé les deux nouveau-nés**, a permis de confirmer l'intérêt de la pédagogie par simulation ainsi que celle de la collaboration interdisciplinaire. Elle a aussi montré les possibilités d'une collaboration Nord-Sud à distance, via le CFNK.

L'implication des communautés dans l'organisation, l'évaluation et la régulation du système de santé est indispensable, en particulier dans un contexte de ressources limitées et d'un état défaillant. La première étape du processus visant à renforcer cette participation a été de réaliser une cartographie de l'ensemble des acteurs agissant avec le système de santé au niveau intermédiaire et au niveau opérationnel. Cette cartographie a permis de recueillir des informations sur les multiples acteurs impliqués, tels que les leaders communautaires et religieux, les associations, les ONG locales et internationales, les pharmacies, les acteurs économiques et les producteurs alimentaires locaux, ainsi que les responsables des formations sanitaires et des structures étatiques. Elle a mis en évidence une grande variété de mécanismes d'implication de la population dans le système de santé et permis de proposer deux approches pour (re)stimuler la **participation communautaire** au niveau des centres de santé. Une enquête de satisfaction de la communauté vis-à-vis des activités des comités de santé et comité de gestion a été préparée pour affiner l'analyse. Sur ces bases, 7 sessions de formation ont été organisées



RDC, participation communautaire, Nord-Kivu

au niveau du comité des usagers des CSMU. Elles se sont concentrées sur la façon d'organiser des visites à domicile pour les membres inscrits, le calendrier pour les femmes enceintes, les rendez-vous pour les patients atteints de maladies chroniques, la création de groupes de pairs appelés « groupes de réflexion ». Une formation pilote a été organisée dans la zone de Karisimbi pour renforcer les compétences techniques des acteurs de la participation communautaire. À l'issue de cette formation, ils ont élaboré un **plan d'action communautaire**.

Échange de savoirs et de pratiques

ASSURANCE MALADIE

En 2022, **trois nouvelles études** ont été menées par ULB-Coopération pour continuer à alimenter la réflexion portant sur la mise en place d'une assurance maladie en République démocratique du Congo (voir section Publications de notre site web). Les deux premières ont porté sur le **coût des soins** dans les centres de santé et les hôpitaux, en prenant en compte le salaire des travailleurs de la santé. Ces études ont permis de définir le niveau de subvention nécessaire pour maintenir l'équilibre financier des formations sanitaires tout en offrant des services de qualité. La troisième étude a réalisé une revue de la littérature sur la **couverture sanitaire universelle (CSU)** en RDC. Elle a mis en évidence : (i) le décalage entre la loi sur les mutualités et la couverture santé universelle et les résultats de la recherche scientifique ; (ii) le paradoxe potentiel qui existe entre les pratiques organisationnelles et de prestations de soins, les principes de la Stratégie de Renforcement du Système de Santé et les valeurs et principes de la CSU ; (iii) les progrès mitigés de la RDC sur la voie de la CSU. Sur base de ces travaux, un collaborateur d'ULB-Coopération a été appelé à collaborer à l'élaboration de la contribution de la RDC à la Conférence de Niamey, au Niger, sur la protection sociale en santé.



RDC, l'ambassadeur de Belgique rend visite aux siamoises opérées avec succès, Nord-Kivu

CSMU

Un collaborateur d'ULB-Coopération a été convié, par la Commission Gouvernance du ministère de la Santé, à une réunion organisée à Kinshasa en avril 2022 sur les résultats de recherche concernant la **médicalisation de la première ligne** de soins aux Nord et Sud-Kivu. Au cours de ce travail, l'initiative en cours au Nord-Kivu, notamment avec l'introduction du dossier familial, a été partagée et a suscité beaucoup d'intérêt. L'initiative CSMU a été visitée par des délégations des Provinces de la Lomami et de l'Ituri en vue d'une éventuelle reproduction du modèle développé à Goma.

RÉSILIENCE DU SYSTÈME DE SANTÉ FACE AUX ÉPIDÉMIES

En 2022, une étude a été menée pour étudier le comportement de la communauté face aux actions de riposte contre la maladie à virus Ebola. Les résultats ont été publiés dans *International Journal of Innovation and Applied Studies*. Ils ont montré

l'intérêt de renforcer la conjonction entre les savoirs techniques experts et les savoirs expérientiels des communautés et des acteurs de terrain pour vaincre plus rapidement une épidémie de la maladie. Une seconde étude portant sur la séroprévalence COVID-19 auprès des prestataires des soins dans quelques hôpitaux du Nord-Kivu a également été menée.

L'OBSERVATOIRE PROVINCIAL DE LA SANTÉ

Convaincue de l'importance de mieux faire collaborer autorités sanitaires et milieu scientifique, ULB-Coopération a organisé deux ateliers de réflexion regroupant des acteurs intéressés par la démarche. 8 établissements d'enseignement supérieur et universitaire ont marqué leur intention de s'impliquer. Le principe d'un observatoire organisé sous forme d'un réseau d'acteurs a été adopté. Une feuille de route a été élaborée pour décrire les chantiers à venir.



RDC, atelier de sensibilisation sur les masculinités positives, Kinshasa

MASCULINITÉS ~~TOXIQUES~~ POSITIVES : REPENSER LES RÔLES DE GENRE

Ce projet autour de la masculinité a débuté en juillet 2022, en partenariat avec les ONG congolaises Si Jeunesse Savait et Académie Nationale Paysanne Congolaise (ANPC), ainsi que l'ONG belge Le Monde Selon les Femmes. Il **valorise les attitudes et pratiques positives** des jeunes hommes et **lutte contre** la culture du risque et de la virilité exacerbée, en lien avec les questions de santé.

Les activités abordent les représentations des rôles masculins et féminins, les barrières de genre dans l'accès aux soins de

qualité, pour ensuite sensibiliser de manière participative les groupes cibles aux comportements et attitudes masculins toxiques, sources de violences basées sur le genre. En support de ces changements, chaque groupe cible établira sa **charte d'engagement**. Les groupes cibles, à Kinshasa et à Goma, sont des acteurs de l'éducation (élèves et enseignants du secondaire et supérieur), des acteurs du monde professionnel (associations de motocyclistes, mototaxis, organisations paysannes), des acteurs de la santé (personnel médical, infirmiers, gestionnaires des centres de santé publics et privés) et des acteurs de

KINSHASA

GOMA

RDC

ZONE D'INTERVENTION
RDC, Goma et Kinshasa

PARTENAIRES/PARTIES PRENANTES
ANPC, Si Jeunesse Savait, Le Monde Selon les Femmes

BAILLEUR
DGD

DÉPENSES 2022 133.771€

CONTACT
serge.ngaima@ulb-cooperation.org
felix.vanderstricht@ulb-cooperation.org



RDC, séance d'échange avec les motards, Kinshasa

la société civile (clubs de jeunes, associations de femmes, associations LGBTQ+).

En 2022, le travail préparatoire a été réalisé avec les partenaires et certains groupes cibles, pour **construire un socle d'outils** qui a été exploité dès le début de l'année 2023. Construire une compréhension commune des aspects genre et des concepts de masculinités toxiques et positives était indispensable !



ZONE D'INTERVENTION RDC, Kinshasa

PARTENAIRES/PARTIES PRENANTES

Chaîne de l'espoir Belgique, Étoile du Sud, hôpital Erasme, hôpital St-Joseph de Kinshasa, Louvain Coopération, Plateforme Hospitalière de la RDC, Université de Lubumbashi, ULB, Uni4Coop

BAILLEURS ARES-CCD, DGD, WBI

DÉPENSES 2022 231.229€

CONTACT

serge.ngaima@ulb-cooperation.org
felix.vanderstricht@ulb-cooperation.org



RDC, séance de kinésithérapie de la clinique gériatrique, Kinshasa

portés par les besoins des habitants-es, les forces et faiblesses des prestataires et le rôle des autorités de régulation. Notre hypothèse est qu'en soutenant les discussions concrètes entre ces trois piliers du système de santé, la compréhension mutuelle des enjeux de chacun fera émerger des solutions nouvelles.

À **Kinshasa**, l'approche est résolument informelle. Avec l'expertise de l'ONG Étoile du Sud, des groupes de citoyens s'organisent par quartier pour **débattre** de leurs priorités par rapport à la santé des habitants-es, qu'il s'agisse d'un type de service indisponible ou d'enjeux environnementaux. 13 centres de santé se réunissent régulièrement, en présence de l'autorité de régulation de la santé au niveau de la commune, pour **échanger** à propos de difficultés rencontrées ou de synergies possibles, cela débouchant sur des demandes de formation ou des microprojets d'amélioration d'infrastructures ou de services.

L'innovation, initiée en 2022, concerne l'organisation régulière de réunions entre ces parties prenantes autour d'une question précise, d'une situation réelle : pourquoi autant de personnes référées par un centre de santé vers un hôpital n'y arrivent pas ? Pourquoi les jeunes filles ne fréquentent-elles pas les services de santé sexuelle et reproductive ?... En croisant les regards des partenaires, leur perception de la situation et de ses causes, une vision plus systémique de la situation émerge, créant une compréhension commune, ce qui facilite la mise en place de réponses ou d'actions qui correspondent aux besoins des uns et des autres : c'est ce qu'on a appelé **« le triple regard »**. Par exemple, plusieurs centres de santé se sont accordés pour mutualiser l'achat d'équipements de détection de la drépanocytose, qui seront localisés chez l'un d'eux mais

utilisables par tous, afin d'améliorer la détection de cette maladie sanguine.

À **Goma**, l'approche est un peu différente. Elle mobilise aussi le triple regard, avec une action ciblant spécifiquement 2 centres de santé où les populations pourront trouver des médecins, mais aussi des kinésithérapeutes et des assistants sociaux (voir pages 8 et suivantes). Ces centres de santé, en outre, fonctionnent avec un dossier familial numérisé permettant au personnel de santé de comprendre la situation d'un-e patient-e au sein de son ménage : conditions sanitaires, enjeux financiers, problèmes nutritionnels...

Ces deux actions échangent constamment, pour faire avancer les méthodologies de concertation, échanger les bonnes pratiques. Elles s'articulent avec les actions développées dans le cadre du projet commun avec Louvain Coopération, qui se focalise sur la prise en charge des maladies non-transmissibles en milieu urbain (diabète, hypertension artérielle, santé mentale).

À Kinshasa, les hôpitaux se (trans)forment

La PH-RDC est une association dont les principes de fonctionnement sont souples, adaptables et orientés vers la **transformation concrètes des pratiques hospitalières**.

Les deux principaux éléments travaillés en 2022 au sein de cette Plateforme hospitalière - RDC concernent les deux extrémités d'une vie humaine : **la néonatalogie et la gériatrie**. Dans ces deux domaines, des formations scientifiques et en situation réelle ont été organisées avec l'appui d'expertises de l'hôpital Erasme.

La régularité des échanges a été un facteur important dans l'ancrage des connaissances, le partage des expériences, et constitue clairement un facteur de succès et de durabilité. Le dispositif de microprojets de la PH-RDC a aussi été mobilisé pour financer les projets de 3 hôpitaux à Kinshasa. Le plus impressionnant est peut-être celui de l'hôpital Saint-Joseph, qui a transformé un de ses pavillons en **clinique gériatrique, la première de toute la RDC**. La contribution du microprojet de la PH-RDC, 10.000€, était inférieure à la contribution propre de l'hôpital, ce qui est un signe que la PH-RDC agit comme un catalyseur et pas uniquement comme un bailleur de fonds. Pour la gériatrie, les formations à Kinshasa ont été suivies par une heure d'intervention hebdomadaire.

Concernant la **néonatalogie**, plutôt que de fournir du matériel, le travail de formation s'est concentré sur les pratiques médicales et relationnelles, soutenant le rôle important des parents pour la prise en charge des enfants prématurés.

Au niveau **institutionnel**, la PH-RDC a poursuivi son développement progressif et a été impliquée dans diverses discussions et réunions sectorielles, démontrant ainsi sa légitimité croissante ! Cela aussi constitue une belle satisfaction pour les ONG à l'initiative de cette plateforme, ULB-Coopération et la Chaîne de l'Espoir Belgique.

RDC EN PREMIÈRE LIGNE

Regards croisés à Kinshasa et Goma

Le projet « Santé RDC » est un **projet commun Uni4Coop** qui se déploie à Kinshasa, à Goma et via, le partenariat avec Louvain Coopération, à Bukavu. Ce projet se concentre sur **l'organisation des soins de première ligne** en milieu urbain. Le système de pyramide sanitaire, pensé dans les années 70, n'est plus adapté aux évolutions fortes et rapides de l'urbanisation. La forte croissance démographique des villes s'est accompagnée d'un développement anarchique de l'offre de soins, avec la multiplication des établissements de soins privés, qu'ils soient lucratifs ou non, de qualité ou pas. Les établissements de soins de première ligne qui sortent de la supervision du ministère de la Santé peuvent proposer des services de santé de tout type, brouillant l'organisation pyramidale et les circuits de référence ; ils échappent également aux contrôles de qualité des soins. Le projet « Santé RDC », prenant acte de cette situation, cherche de nouvelles modalités d'organisation des soins,

RDC

LA GESTION INTÉGRÉE DES TERRITOIRES SE POURSUIT EN RDC

Les filières agroécologiques et apicoles se développent dans le Kongo Central

Les actions que nous avons menées avec nos partenaires dans le cadre du programme 2017-2021 ont encore permis d'affiner nos approches et nos modalités d'action. Sur ces bases, nous avons, pour la période 2022-2026, recentré nos actions de gestion intégrée des territoires autour de deux aires protégées, la Réserve de Biosphère de Luki, en continuité des actions précédentes et le Parc Marin des Mangroves, nouveau lieu d'implantation.

À **Luki**, où la dynamique s'inscrit dans la continuité et le renforcement des activités déjà en cours, tous les partenaires du projet ont reconduit leur volonté de travailler ensemble. Au niveau du **reboisement communautaire**, nos collègues ont pu identifier les zones où les communautés vont reboiser en essences mellifères. Afin de disposer de suffisamment de matériel et d'intrants pour accompagner ce reboisement, nous avons collaboré avec l'Institut national pour l'Étude et la Recherche Agronomiques (INERA), pour étendre la pépinière centrale et le Jardin Botanique Mellifère de Luki. Les animateurs de terrain ont poursuivi le **renforcement de la filière apicole**, en accompagnant la production et la commercialisation du miel. Malheureusement, l'impact du changement climatique s'est fortement fait ressentir, avec une production de pollen et de nectar nettement insuffisante et des quantités de miel récoltées en forte baisse dans la région.

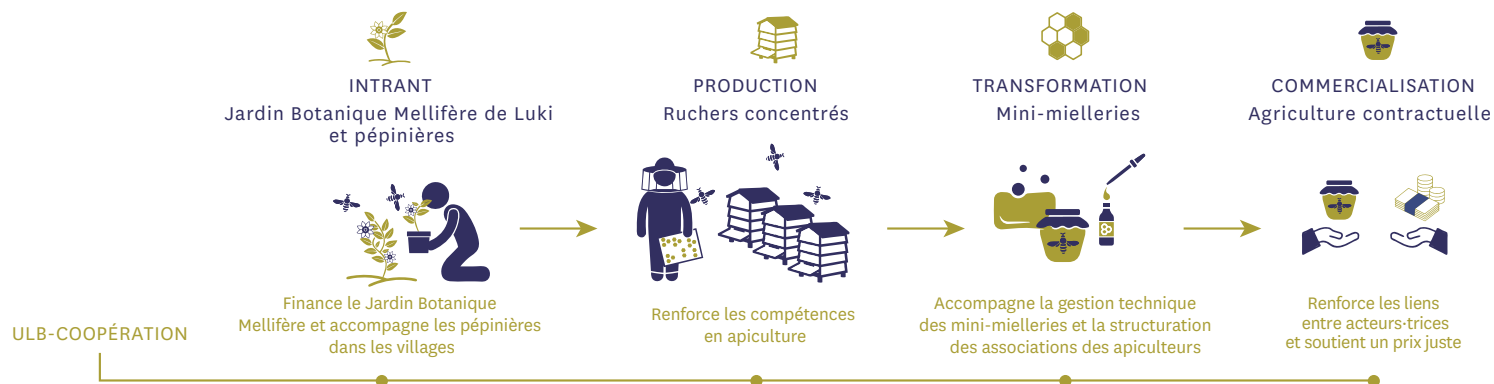
Des membres de notre partenaire Mannalola ont suivi une formation auprès de nos équipes au Burkina Faso pour apprendre les techniques de transformation des produits apicoles. Ces



RDC, apiculture, Kongo Central

nouvelles compétences permettront aux apiculteur-trices congolais-es de **diversifier** les produits issus de la ruche, notamment en produisant du savon à base de cire. Notre autre partenaire le Collectif des apiculteurs du Mayombe (COAPMA) a été renforcé en capacités de gestion et de gouvernance, afin d'assurer progressivement certaines activités de suivi actuellement réalisées par les animateurs d'ULB-Coopération. L'objectif est de rendre la **filière plus indépendante** de notre appui d'ici la fin du programme.

Approche filière apicole à Luki



KINSHASA
Parc Marin des Mangroves
Réserve de Biosphère de Luki

LUKI

RDC

PARTENAIRES/PARTIES PRENANTES
CCPN, COAPMA, Eraift, Institut Congolais pour la Conservation de la Nature, INERA, Mannalola SPRL, Parc marin des mangroves, Réserve de Biosphère de Luki, ULB, Université Joseph Kasa-Vubu de Boma, Uni4Coop

BAILLEURS DGD

DÉPENSES 2022 319.960€

CONTACT
ernest.muanda@ulb-cooperation.org
florian.delespesse@ulb-cooperation.org

Philippe NKUNKU

Chargé de projets et animateur apicole au Kongo Central

En tant qu'animateur apicole, je soutiens et accompagne les apiculteurs dans toutes les étapes de la production de miel. Je participe également à la formation de nouvelles recrues. À Muanda, tout le monde - ou presque - est néophyte dans le domaine apicole, les défis sont donc multiples : matériel et équipement insuffisants, faibles ressources mellifères... Cependant, avec une planification soigneuse, une bonne gestion et une connaissance approfondie de l'apiculture, il est possible de surmonter ces obstacles!





Costa NDEKANI

Chargé de projets, responsable du bureau de Muanda au Kongo Central

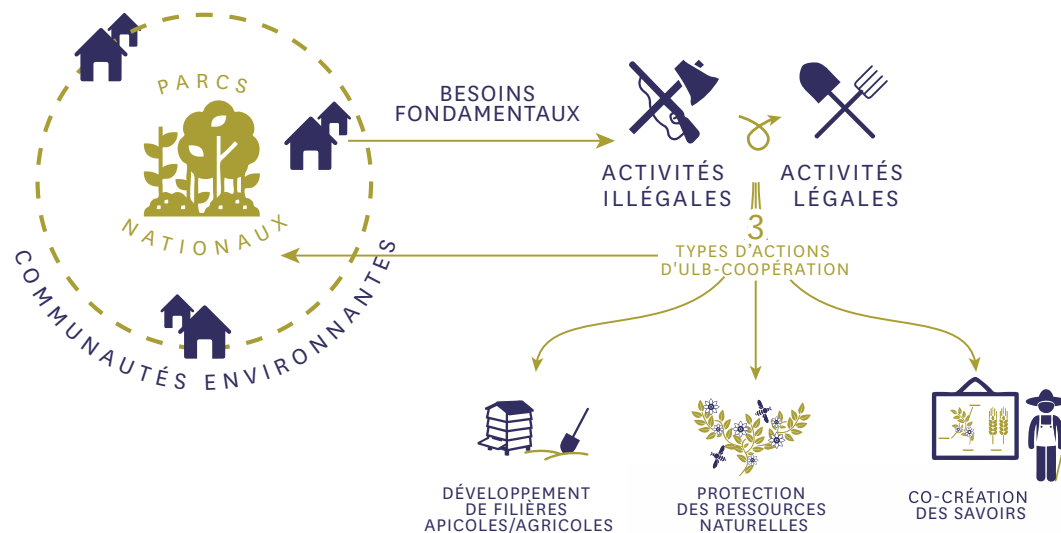
Mon travail consiste à assurer le bon

fonctionnement de l'équipe de Muanda, en synergie avec les autres bureaux d'ULB-Coopération au Kongo Central, et de soutenir les activités de la filière apicole, l'agroécologie et le reboisement. Je me charge aussi de la collecte de données, du suivi et de l'évaluation des projets de la localité et facilite la capitalisation des résultats et des bonnes pratiques.

ULB-Coopération m'a donné l'opportunité de faire ce que j'aime, l'agriculture familiale, et d'acquérir de nouvelles compétences dans le management des équipes, la planification et le suivi des activités et des partenaires. C'est parfois un défi de s'adapter à la philosophie de travail d'ULB-Coopération, car l'ONG recourt à des approches spécifiques pour ses activités. Au début des projets, il est par exemple indispensable de suivre les acteurs au plus près pour s'assurer d'une compréhension commune et partagée du cadre de travail. Il faut donc rester ouvert et ne pas hésiter à partager ses difficultés aux membres de l'équipe.



RDC, quelques membres de l'équipe et partenaires, Kongo Central



Approche ULB-Coopération

Un nouveau bureau à deux pas des mangroves

Pour lancer nos activités au Parc Marin des Mangroves (PMM), une partie de notre équipe s'est déplacée et a ouvert un **bureau à Muanda**, non loin du Parc. Ce bureau assure une meilleure proximité avec nos deux nouveaux partenaires, le Centre congolais pour la protection de la nature (CCPN) et le Parc Marin des Mangroves lui-même. Ici, comme à Luki, l'objectif est de **diminuer la pression** sur les ressources naturelles du PMM en proposant aux populations des alternatives durables, grâce au développement de filières agroécologiques. La première étape a été d'identifier précisément et d'évaluer la pertinence des activités à proposer à chaque communauté, en fonction de leurs besoins et opportunités spécifiques. En collaboration avec nos partenaires et avec l'appui de 30 étudiants de l'Université Joseph Kasa-Vubu de Boma, un **diagnostic agraire** approfondi a été réalisé dans 18 villages jouxtant le Parc Marin des Mangroves. L'analyse des données collectées a montré, et c'est heureux, que les filières les plus intéressantes pour les communautés, en termes de revenus, étaient le maraîchage et l'apiculture et non pas les activités de production de charbon de bois, principal moteur de la déforestation dans la région. Dans les mois qui viennent, notre accompagnement va donc **cibler** prioritairement ces filières, et être proposé spécifiquement aux individus pratiquant la déforestation dans le PMM.

Le volet **agroécologique** que nous développons dans la zone est mis en œuvre avec notre nouveau partenaire, le CCPN. Pour y pratiquer efficacement la méthodologie dite des **Champs École Paysans** (CEP) (voir notre newsletter n°26), les agents du CCPN ont bénéficié d'un **renforcement de capacités** d'abord sous la forme d'une formation ex situ, ensuite par un accompagnement hebdomadaire dans l'animation des CEP. Cette méthodologie plaçant la facilitation au centre du travail de l'animateur demande en effet un certain temps



RDC, ramassage des plantules de palétuviers, Kongo Central

d'adaptation aux agronomes plus habitués à être des agents de vulgarisation.

Des zones à reforester ont été **identifiées** avec le Parc Marin des Mangroves et les communautés environnantes, en vue de lancer la campagne de reboisement de 2023. Un travail de **cartographie** précise a été réalisé, notamment via l'utilisation d'un drone. La méthode de plantation ainsi que du suivi du taux de survie et de la restauration des écosystèmes dégradés ont été validés avec le PMM.

Toutes ces actions de terrain ne nous ont pas fait oublier la recherche et la validation continue de nos pratiques. Avec tous nos partenaires dans la région, un **comité scientifique** a été mis en place pour veiller à mieux articuler le lien entre la recherche et le développement. Ce comité nous aide par exemple à mieux intégrer des recherches, des mémoires ou encore des stages dans les différents volets de nos interventions.

DÉMARRAGE SUR LES CHAPEAUX DE ROUE

En 2022, une toute **nouvelle équipe** a pris les rênes du nouveau programme quinquennal financé par la Direction Générale pour le Développement (DGD). Ce programme se déroule dans trois régions du pays : Fatick, Thiès et Tambacounda. Il vise à promouvoir **une transition vers des « systèmes alimentaires durables »** au sein desquels les populations rurales participent à la protection de leur écosystème et s'inscrivent dans un modèle d'économie durable. Il promeut **une gestion équitable et participative des ressources naturelles en soutenant les processus de gouvernance locaux**. Pour atteindre ces objectifs, ULB-Coopération collabore, dans le cadre du consortium Uni4Coop, avec Eclasio, et poursuit le travail engagé avec ses partenaires, APAF et Am Bé Koun - Solidarité.

Les grandes étapes qui ont marqué cette première année de mise en œuvre ont été :

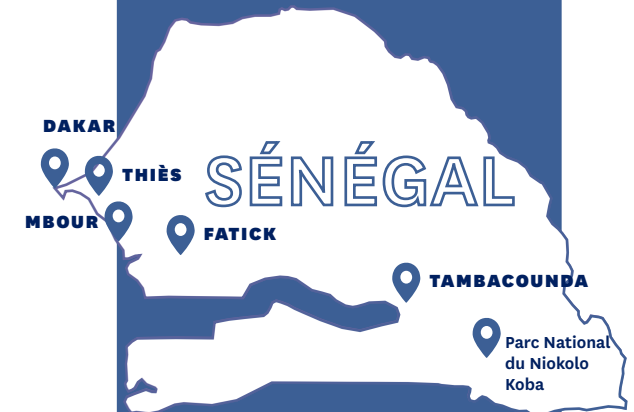
- MARS** : le début des activités avec les partenaires. Les premières actions et investissements ont démarré rapidement pour assurer l'installation des périmètres agroforestiers dans les zones de Mbour et la région du Sénégal Oriental ainsi que pour la construction d'une miellerie à la périphérie du Parc National du Niokolo Koba. La première étape a été d'appuyer les démarches des producteurs et productrices pour l'obtention d'un acte administratif sécurisant leurs terres. Des puits ont été creusés et des clôtures en grillage installées. Du petit matériel agricole a été distribué. Le reboisement des parcelles a débuté. Pleinement fonctionnelles, ces installations devront permettre aux populations, producteurs et groupements, de développer de nouvelles sources de revenus respectueuses de l'environnement et de participer à la préservation des ressources naturelles.
- JUILLET** : l'ouverture d'un bureau Uni4Coop (ULB-Coopération et Eclasio) à Mbour et l'arrivée de deux nouveaux collègues, Ousmane Niang et Ousmane Touré pour renforcer notre équipe. Économiste de formation, Ousmane Niang est le coordinateur d'ULB-Coopération au Sénégal. Ousmane Touré, agronome, est en charge du suivi technique des projets. Tous deux sont engagés dans le secteur du développement depuis plusieurs années, et sont aujourd'hui déterminés à la réussite de nos actions ! (témoignages p.22)
- OCTOBRE** : une fois les démarches d'ouverture du bureau bien avancées et la nouvelle équipe installée, celle-ci a co-construit avec ses partenaires locaux APAF et ABK-S les principes d'une relation partenariale efficace et respectueuse. Les accords de partenariat ont été élaborés et validés. Les rencontres avec la direction du Parc National du Niokolo Koba ont également permis de définir les principes d'une

collaboration visant à renforcer les mécanismes de gestion de l'aire protégée via une meilleure implication de la population.

- OCTOBRE** : un atelier « Uni4Coop » de 4 jours a permis aux acteurs du programme (ULB-Coopération, Eclasio et partenaires) de coordonner leurs actions. Un système de suivi-évaluation commun a été élaboré afin de pouvoir mesurer de manière régulière la bonne évolution des activités. Pour marquer la bonne intégration du programme, les autorités locales ont participé aux cérémonies officielles de lancement.
- NOVEMBRE-DÉCEMBRE** : la réalisation de diagnostics territoriaux. Ces études, indispensables à l'optimisation des stratégies proposées, ont été menées dans nos 3 zones d'intervention. Inspirées par un outil d'évaluation des performances de l'agroécologie, développé par la FAO et ses partenaires (l'outil TAPE), les études ont permis de juger du niveau de transition agroécologique de chaque territoire. L'analyse des premiers résultats a montré que les territoires d'intervention avaient généralement des scores inférieurs à 50%, ce qui selon l'outil TAPE correspond à des systèmes non agroécologiques avec une agriculture conventionnelle tournée vers le marché et des systèmes concentrés sur la production de cultures vivrières. D'ici 5 années, les stratégies d'accompagnement proposées dans le programme devront permettre d'amener ces zones vers des systèmes dit en transition ou en agroécologie.



Sénégal, construction de puits, Tambacounda



ZONE D'INTERVENTION

Sénégal, régions de Fatick, Thiès & de Tambacounda

PARTENAIRES/PARTIES PRENANTES

Am Bé Koun - Solidarité, APAF Sénégal, Association Sénégalaise pour la Protection des Animaux et de l'Environnement, Coopérative Agricole pour le Développement de Malicounda, Coopérative Rurale pour le Développement Inclusif de Djilor, Coopérative Rurale pour le Développement Inclusif de l'arrondissement de Missirah, Eclasio, Parc national du Niokolo Koba, ULB, Union des Groupements de Promotion Féminine de Mont Rolland

BAILLEUR

DGD, CNCD

DÉPENSES 2022

342.693€

CONTACT

ousmane.niang
@ulb-cooperation.org
clemence.vanommeslaeghe
@ulb-cooperation.org

El Hadji Ousmane NIANG

Coordinateur des projets du Sénégal



En tant que coordinateur, mon job s'articule en plusieurs axes: représenter ULB-Coopération et ses intérêts auprès des partenaires et institutions, piloter le projet Mangroves commun à Uni4Coop et enfin veiller au respect des procédures de l'ONG et des bailleurs et créer un cadre convivial de travail pour les collègues. Dans ce travail, il faut être polyvalent et à l'écoute. Et on apprend tous les jours! Les échanges entre collègues du Sud et du Nord sont porteurs d'idées novatrices. En particulier, Uni4Coop est en train de vraiment prendre forme et se matérialise par une parfaite symbiose dans le travail.



Ousmane TOURÉ

Chargé de projets en agroécologie & agroforesterie au Sénégal

Mon rôle est d'accompagner et suivre la mise en œuvre du programme SAD-

GRN avec et aux côtés des partenaires. Je combine ainsi travail de bureau et de terrain, via la recherche de financements et la rédaction de projets mais aussi via le soutien technique des organisations locales. En tant que référent académique, j'encadre également des stagiaires, ce que j'apprécie beaucoup. La co-construction de savoirs et savoir-faire est en effet une thématique qui me tient à cœur et me semble incontournable pour atteindre de façon durable les objectifs de nos projets d'agro-environnement.



Sénégal, périmètre agroforestier, Thiès

DAKAR
THIÈS
DELTA DU SALOUM

SÉNÉGAL

ZONE D'INTERVENTION Sénégal, région de Thiès

ZONE D'INTERVENTION Sénégal, région de Fatick

PARTENAIRE APAF Sénégal

PARTENAIRE Nébédjay

BAILLEUR Fondation Périer-D'leteren

BAILLEUR AWAC (Région Wallonne)

DÉPENSES 2022 19.699 €

DÉPENSES 2022 59.778 €

CONTACT thierry.decoster@ulb-cooperation.org

CONTACT ousmane.niang@ulb-cooperation.org
thierry.decoster@ulb-cooperation.org

SÉNÉGAL

DÉS ARBRES POUR RÉPARER LES SOLS

L'Association pour la Promotion des Arbres Fertilisants, de l'Agroforesterie et de la Foresterie (APAF) bénéficie du soutien d'ULB-Coopération au Sénégal et au Burkina Faso. L'objectif de cette ONG locale est de réintroduire **une technique agroécologique ancestrale africaine** consistant à planter des arbres fertilisants dans les champs cultivés. Ces arbres, à croissance rapide, permettent de renverser le processus de dégradation des sols, en les fertilisant et en les réparant. Ils agissent comme des engrais verts permanents. Cette technique est facilement duplicable, peu coûteuse et adaptée aux pratiques agricoles traditionnelles.

Une contrainte importante à prendre en compte est la nécessité d'un **accès à l'eau**, critique dans les trois premières années de plantation. En effet, pour que les jeunes plants puissent à terme jouer leur rôle crucial, il est essentiel qu'ils parviennent à survivre et à se développer jusqu'à pouvoir résister à des conditions météorologiques difficiles, telles que les longues sécheresses de plus en plus fréquentes.

Cet accès à l'eau est également **utile pour les cultures**, favorisant de meilleures récoltes tout en réduisant la pénibilité du travail des femmes, qui sont les principales actrices de la filière maraîchère.

La **Fondation Périer-D'leteren** a offert son soutien au projet Arbre Providence (titre inspiré d'un documentaire¹ consacré à l'APAF), approfondissant des puits existants pour disposer d'un meilleur accès à la nappe phréatique, et les équipant adéquatement de pompes solaires. Une cinquantaine de ménages de 10 villages ont ainsi vu l'accès à l'eau sensiblement amélioré, permettant le développement adéquat des pratiques d'agroforesterie. En marge de ce renforcement en équipement, sensibilisation et formation des paysannes ont émaillé l'année 2022. L'ensemble de ces activités a permis d'arriver aujourd'hui à 17.000 arbres cultivés en agroforesterie sur plus de 32 hectares.

SÉNÉGAL

LE DELTA DU SALOUM VERDIT

Gandiaxx Day Nate est un projet qui restaure et renforce la résilience des écosystèmes de mangrove et de leurs populations dans la Réserve de Biosphère du Delta du Saloum au Sénégal.

Grâce au soutien d'ULB-Coopération, de l'**Agence Wallonne pour l'Air et le Climat** (Région Wallonne), l'ONG sénégalaise Nébédjay poursuit ses efforts de reboisement des mangroves, avec des essences de rôniers, moringas, *Cajanus cajan*, papayers, citronniers, avocatiers... plantées dans les zones de mangroves elles-mêmes mais aussi plus à l'intérieur des terres, pour répondre aux besoins des populations.

En parallèle, des actions de sensibilisation et de formation autour des questions environnementales ont été réalisées avec succès, et la redynamisation des acteurs locaux, notamment le comité des écogardes, est aujourd'hui atteinte. Le soutien d'ULB-Coopération est particulièrement axé sur le **renforcement de l'ONG Nébédjay**: gestion financière et administrative et construction d'un centre de formation.

1 — www.triangle7.com/larbre-providence

BURKINA OUÉGUÉDO SE REFAIT UNE SANTÉ

ULB-Coopération, l'Université Joseph Ki-Zerbo et l'Université libre de Bruxelles se sont associées pour le projet « PADESCO », une initiative interdisciplinaire visant à améliorer le système de santé communautaire du village de Ouéguédo au Burkina Faso.

Le projet avait pour objectif de **répondre aux problèmes sanitaires** principaux de la population, tels que le paludisme, les maladies parasitaires et la prise en charge préventive et curative des thématiques liées à la santé sexuelle et reproductive (planification familiale, consultations prénatales, maladies sexuellement transmissibles...). Les actions ont également eu pour but de renforcer la résilience du système local de soins face aux crises sanitaires et sécuritaires. S'inscrivant dans un contexte fragilisé, il s'agissait aussi de proposer un modèle réaliste et financièrement durable.

Le projet a débuté par un **diagnostic participatif** de la zone, suivi de campagnes de **sensibilisation** sur l'importance de fréquenter le centre de santé, la planification familiale, le calendrier vaccinal des enfants et les mesures de prévention des maladies. Des opérations de **dépistage** ont également été réalisées pour la malnutrition infantile. L'**équipement** du centre de santé a été amélioré, tout comme les **compétences** du personnel. Pour maximiser la sensibilisation, des femmes-relais ont été formées, notamment à

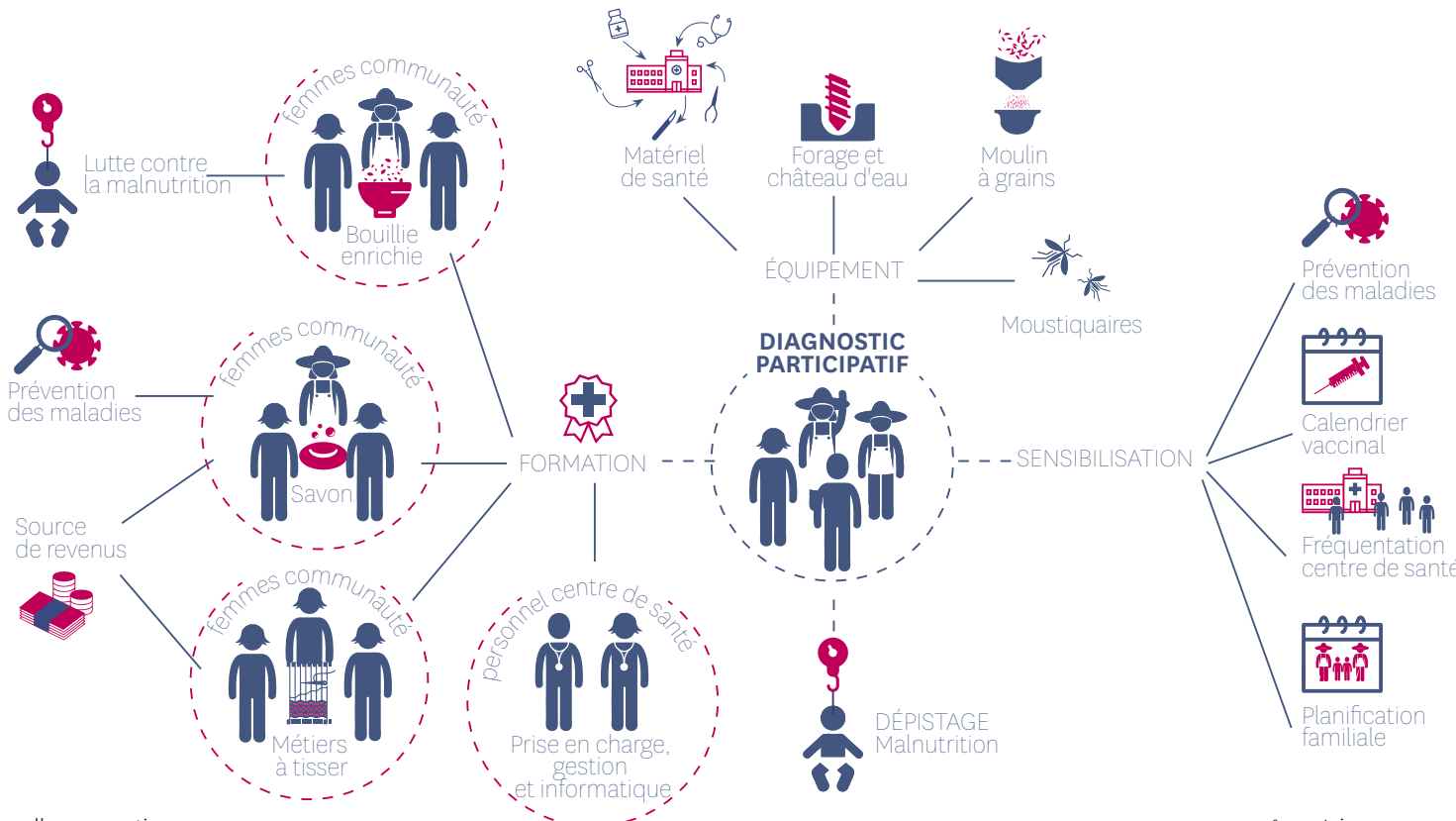


Burkina, atelier de fabrication de savons, Ouéguédo

la fabrication de savons (alliant hygiène et activité génératrice de revenus) et de bouillie enrichie pour les enfants (sensibilisation et prévention de la malnutrition). Au niveau du village, un forage d'eau a été réhabilité, adossé d'un château d'eau, améliorant ainsi considérablement les conditions de vie des populations.

Enrichi par des étudiant-es belges et burkinabé à différentes étapes, le projet PADESCO a été une **collaboration réussie et novatrice** répondant aux besoins de la communauté.

Découvrez le projet en vidéo



BURKINA

OUAGADOUGOU OUÉGUÉDO

ZONE D'INTERVENTION
Burkina Faso, région du Centre-Est, département de Tenkodogo

PARTENAIRES/PARTIES PRENANTES
Centre de Santé et de Promotion Sociale, Comité de Gestion de la Santé, Université Joseph Ki-Zerbo, ULB, Mairie de Tenkodogo

BAILLEURS Fondation Molle (ULB), WBI

DÉPENSES 2022 39.941€

CONTACT
josefa.some@ulb-cooperation.org
thierry.decoaster@ulb-cooperation.org

2022

12.950 consultations	578 consultations (pesée) des enfants de 0 à 23 mois
257 hospitalisations	45 malnutris prise en charge
315 accouchements	6.560 cas de paludisme traités
1.210 femmes suivies pour grossesse (CPN)	
24^h/24 Disponibilité du personnel	



ZONE D'INTERVENTION

Burkina Faso, région du Centre-Sud, département de Pô

PARTENAIRES/PARTIES PRENANTES

APAF Burkina, École de bioingénieurs de l'ULB, ministère de l'Environnement, Solidagro, Solvert, Uni4Coop, Université de Liège, Wend Puiré

BAILLEUR DGD

DÉPENSES 2022 296.650€

CONTACT

josefa.some
@ulb-cooperation.org
florian.delespesse
@ulb-cooperation.org



Farûk KOIRA

Chargé de projets
filière apicole à Pô

Mon travail est de veiller à la bonne marche des projets en apiculture et en méliponiculture, cette dernière est encore peu connue aujourd'hui et plus

délicate à maîtriser. Elle permet de s'adapter à des écosystèmes et des réalités différentes.

Grâce à la recherche et aux échanges d'expérience avec les bénéficiaires sur le terrain, nous pouvons co-construire et nous enrichir mutuellement. Cette approche, que j'apprécie beaucoup, nous permet de nous interroger sur notre manière de travailler et de lever le voile sur certaines interrogations.



Burkina, formation en méliponiculture, Pô

BURKINA

ULB-COOPÉRATION S'ANCRE DANS LE CENTRE-SUD

L'année 2022 a été marquée par de **nombreuses nouveautés** dans le programme SAD (Systèmes Alimentaires Durables) au Burkina Faso. Nouveau programme, nouvelle équipe, nouveau bureau et nouveaux partenaires, nouvelles collaborations inter pays avec les équipes du Sénégal et de la République démocratique du Congo !

Suite aux importants changements politiques et sécuritaires intervenus au Burkina, les interventions ont été recentrées vers la **région du Centre-Sud**, autour de Pô, plus précisément vers le complexe du PONASI. Cette région emblématique à la frontière avec le Ghana est un endroit crucial pour la migration des éléphants, notamment grâce au Corridor n°1 qui permet leur déplacement entre le Parc National Kaboré-Tambi et la Forêt Classée et le Ranch du Nazinga.

Nos actions visent à améliorer la sécurité alimentaire, nutritionnelle et économique des populations habitant en périphérie de ces aires protégées. Elles proposent la **mise en place progressive** de systèmes alimentaires durables et **un accompagnement des communautés** dans une exploitation et une gestion raisonnée des ressources naturelles. Elles cherchent à construire de nouvelles sources de revenus aux familles en leur ouvrant de nouveaux accès aux marchés. En parallèle de ces activités, ULB-Coopération accompagne également le ministère de l'Environnement dans le **processus de classement officiel du Corridor n°1**. Cet axe de l'action est la suite positive d'un Projet de Recherche et Développement (PRD) mené par l'École de bioingénieurs de l'ULB, en collaboration avec l'Université de Liège et ULB-Coopération.

Pour coordonner de manière efficace ces différentes interventions et assurer une proximité indispensable, **un nouveau bureau de L'ONG** a été ouvert dans la zone de Pô. En juillet 2022, nous avons eu le plaisir d'y accueillir 7 nouvelles et nouveaux collègues techniciens et chargé-es des fonctions de support. En plus de notre équipe, nous y accueillons certains agents de terrain des partenaires du programme.

Trois organisations œuvrent avec nous pour la réussite de nos projets. **L'Association pour la Promotion des Arbres Fertiles (APAF)**, déjà présente dans le programme précédent, est responsable des interventions d'agroforesterie dans la zone pour améliorer la fertilité des sols, notamment en appuyant les pratiques, mais aussi la mise en place et la gestion de pépinières dans les villages. **Solvert**, entreprise privée active dans les oléagineux, appuie la structuration des filières du neem et du jatropa, en vue de diversifier et d'améliorer les revenus des communautés. **Wend-Puiré**, organisation de référence en apiculture au Burkina Faso, est responsable du développement de la filière api-



Burkina, lancement du nouveau programme, Ouagadougou



Burkina, formation en
méliponiculture, Pô

actives dans les communautés, et ensuite les individus avec lesquels collaborer, tant pour les filières agroécologiques et agroforestières qu'apicoles.

Au niveau de l'**apiculture**, une formation sur les techniques de production a été prodiguée aux communautés, en vue d'améliorer la capture des essaims et la productivité des ruches. Une formation sur la méliponiculture a aussi été organisée par Dr. Nkoba Kiatoko de l'International Centre of Insect Physiology and Ecology. La formation a renforcé les capacités des partenaires, des communautés, des services techniques ainsi que de nos équipes du Burkina Faso mais aussi de RDC et du Sénégal. Un deuxième volet viendra compléter l'enseignement, en 2023. Une formation sur les produits dérivés de l'apiculture a été menée par Wend-Puiré, elle permettra aussi de répliquer certaines techniques en RDC.

Pour la partie **agroécologie et agroforesterie**, 2022 a permis de jeter les bases des approches. Une formation sur l'agroécologie a d'abord été organisée en synergie avec **Solidagro** pour renforcer nos partenaires et équipes. Ensuite, en collaboration avec les partenaires, les services techniques et les organisations paysannes, les emplacements des futurs Champs École Paysans (CEP) et des pépinières ont été sécurisés. Les premières activités ont été entamées avec les communautés. Solvert a pu lancer son système de commercialisation avec les paysannes, en commençant par mettre en place une filière du neem dans la région.

cole dans la zone, mais aussi de la nouvelle filière soutenue : la méliponiculture. Les mélipones sont des abeilles sans dard, nettement plus petites que l'*Apis mellifera* et produisant un miel assez différent.

Durant cette première année du programme, les activités ont principalement été de construire un socle solide pour le déploiement ultérieur. Les premières étapes d'installation dans la zone ont permis d'identifier les organisations paysannes



Virginie Awa OUOBA

Assistante
administrative
et financière à
Ouagadougou

En tant qu'assistante administrative et financière, j'assiste le responsable financier dans la comptabilité et assure la bonne organisation interne, administrative ainsi que la gestion du personnel. C'est une grande responsabilité, qui me pousse à me surpasser et à donner le meilleur de moi-même. Il faut être à la fois vigilante, rigoureuse, mais surtout patiente et ne pas hésiter à poser des questions pour comprendre. Pour moi, les meilleurs moments à ULB-Coopération sont ceux passés en équipe, on s'y sent un peu comme en famille.

Gérald NANA

Chargé de suivi et
évaluation à Pô

Je collecte des données pour m'assurer que les activités planifiées sont effectivement réalisées de façon efficace et efficiente. Ces informations me permettent de vérifier et de tirer la sonnette d'alarme, si nécessaire, sur l'atteinte des résultats. Je suis ainsi au cœur des activités.

Aujourd'hui, mon plus grand défi est de numériser les fiches de collecte pour le monitoring et le suivi de proximité des activités. En attendant, les animateurs peuvent déjà collecter les données avec leur smartphone. C'est une grande fierté pour moi !



Frédéric SOUBANDÉ

Chargé de projets
en agroécologie &
agroforesterie à Pô

Je suis chargé de la planification, de la mise en œuvre opérationnelle et du suivi des activités du programme SAD 2022-2026, pour son volet agroécologie/agroforesterie. J'apprécie les thématiques développées, car on ne peut parler de sécurité alimentaire des populations sans évoquer l'épineuse question de la durabilité des systèmes de productions agricoles.

Notre défi actuel est de changer les comportements des communautés à travers les actions de sensibilisation, de formation et d'appui-conseil technique pour encourager l'adoption de pratiques agricoles durables et respectueuses de l'environnement. C'est un travail de longue haleine, car l'impact de ces pratiques n'est perceptible qu'après quelques années de mise en œuvre. Il faut donc s'armer de courage, de patience et être à l'écoute des communautés. C'est un combat qui mérite d'être mené pour atteindre la souveraineté alimentaire.



Fatimata HOULAIHOURA

Assistante administrative
et financière à Pô

Mon job consiste à gérer les affaires administratives et financières du bureau local de Pô : accueil des visiteurs, rédaction de courriers, vérification et classement des pièces justificatives, archivage des documents, tenue des registres de trésorerie... C'est un travail qui exige de la promptitude et de la rigueur. Il faut également savoir communiquer.

DAKAR



PALMARIN

ZONE D'INTERVENTION

Sénégal, région de Fatick

PARTENAIRE

BOS+, CeBios, Collectif 5 Deltas, Join4Water, laboratoire SERM de l'ULB, Nébédjay, RAMPAO, Réserve naturelle de Palmarin, Sabali Expeditions, SECORES, UCAD, UNamur, Uni4Coop, Via Don Bosco, WWF

BAILLEURS

DGD

DÉPENSES 2022

32.275€

CONTACT

ousmane.niang@ulb-cooperation.org
thierry.decoaster@ulb-cooperation.org

Sabali Expeditions : recherches scientifiques et sensibilisation sur le thème des mangroves et de l'environnement.

En juin 2022, le voilier Sabali a quitté la mer du Nord pour son périple vers l'Afrique de l'Ouest. Le couple à la barre a pour objectif de contribuer à la recherche scientifique sur la dynamique de propagation de la mangrove dans la zone intertropicale, grâce à des campagnes d'échantillonnage et d'observation menées en collaboration avec des universités et associations locales. Après l'Afrique de l'Ouest, l'aventure se poursuivra par d'autres épopées autour des mangroves, et un retour en Belgique prévu après cinq ans. Leur période au Sénégal a démarré fin 2022, les collaborations avec les actions d'ULB-Coopération se concrétiseront en 2023, notamment par une enquête ethnobotanique sur les usages des biens et services écosystémiques des mangroves de la Région du Sine Saloum.

Sous la direction scientifique de Sabali Expeditions et du SERM (Systems Ecology and Resource Management), en partenariat avec l'UCAD et avec la contribution financière d'ULB-Coopération, grâce à un subside de la coopération belge.



Sénégal, mangroves, Palmarin

SÉNÉGAL

LES ONG UNISSENT LEURS FORCES POUR PRÉSERVER LES MANGROVES

Dans le cadre du programme commun d'Uni4Coop sur la thématique de la **préservation des mangroves**, ULB-Coopération met en œuvre les actions au Sénégal, autour de la Réserve Naturelle Communautaire de Palmarin. L'année 2022 a posé les bases d'un travail qui se déploiera sur cinq années, en travaillant sur les questions d'**identification et d'élaboration** de partenariats, notamment avec l'ONG Nébédjay, le comité des écogardes et le service étatique en charge de la conservation de la réserve naturelle communautaire de Palmarin.

Le second volet de notre action au Sénégal est la « **gestion inclusive des savoirs** ». Là aussi, certaines bases ont été posées en 2022, notamment avec le nouveau partenariat entre ULB-Coopération et le laboratoire SERM (Systems Ecology and Resource Management) de l'ULB, dirigé par le professeur Dahdouh-Guébas. Déjà, une étudiante bénéficiant d'une bourse doctorale de l'ULB (Prix Marie-Soleil Frère) se concentre sur une « *Analyse et Évaluation des services écosystémiques, de la dynamique de la végétation, de la séquestration de carbone, des impacts de la restauration, et propositions de modes de gestion participative de la forêt de mangrove du Delta du Saloum au Sénégal* ».

Renforcer la résilience socio-écologique

Préserver et augmenter la résilience des écosystèmes dans les pays partenaires de la coopération belge est l'objectif du réseau SECORES¹ (Social Ecological Resilience) né il y a quelques mois à l'initiative de Join4water, Bos+, WWF Belgique, CeBios, Via Don Bosco et Uni4Coop.

Certaines études indiquent que près de la moitié (47 %) de nos écosystèmes mondiaux sont en déclin, et 25 % de toutes les espèces animales sont menacées d'extinction. Les communautés vulnérables à travers le monde éprouvent des difficultés croissantes pour satisfaire leurs besoins fondamentaux tels que l'accès à l'eau potable et à la nourriture. Le changement climatique, la pression démographique croissante et la pollution à grande échelle exercent une pression considérable sur l'environnement, les ressources naturelles et la biodiversité. Bien que nous ressentions tous les effets de ces problèmes, les pays du Sud sont touchés de manière disproportionnée.

Afin de se préparer à un monde en mutation où la relation entre l'homme et la nature doit trouver un nouvel équilibre durable, SECORES a organisé, en décembre 2022, un séminaire rassemblant 56 représentants d'organisations internationales, d'universités, d'organisations haïtiennes et du gouvernement belge. L'objectif était d'échanger autour de la notion de « résilience socio-écologique » et des défis auxquels nous sommes confrontés. Des pistes inspirantes ont été identifiées dans quatre domaines clés : droits, politiques et gouvernance ; sensibilisation et connaissance ; accès durable et gestion des services écosystémiques ; et conservation et restauration des écosystèmes.

1 — <https://secores.org>



Belgique,
Cooperation Games

ZONE D'INTERVENTION

Belgique

PARTENAIRES /

PARTIES PRENANTES

ADEV, AJIS, ARES-CCD, Bamko Cran, Be Global, CAL, CO-DEPO, Ligue des droits humains, ESP, SOS-Faim, UAE, UCOS, ULB, ULB Engagée, ULB - Service des relations internationales, Université de Mons - Relations internationales, Uni4Coop, Vétérinaires Sans Frontières, Zin TV

BAILLEURS DGD, WBI

DÉPENSES 2022 111.573€

CONTACT

julie.berthelie@ulb-cooperation.org
zoe.vandermeeren@ulb-cooperation.org



BELGIQUE

LES RAPPORTS DE DOMINATION DÉCRYPTÉS

Le nouveau programme quinquennal d'éducation à la citoyenneté mondiale et solidaire (ECMS), lancé depuis début 2022, est commun aux quatre ONG d'Uni4Coop. L'objectif principal est de **sensibiliser les jeunes adultes au « système mondial » et aux différents rapports de domination qui y sont à l'œuvre**, pour les encourager à s'engager dans la construction d'une société inclusive, durable, équitable et solidaire. Si la cible principale est donc constituée de jeunes adultes, chacune des autres parties prenantes a également un rôle à jouer : professeur-es, autorités académiques, acteurs et actrices des marges et de la société civile... Cela s'est concrétisé dans diverses activités communes aux 4 ONG d'Uni4Coop : **Cam-pus en Action** (week-end de formation/mobilisation pour les étudiant-es des campus de Bruxelles, Gembloux, Liège, Louvain-la-Neuve, Mons et Namur), **DJESA** (demi-journées d'échange sur la souveraineté alimentaire, en collaboration avec SOS Faim et Vétérinaires Sans Frontières), et la construction d'un **module de formation** à l'ECMS dans le cadre du programme d'agrégation de l'enseignement secondaire supérieur. En permettant à chaque futur-e enseignant-e de connaître l'ECMS et d'en apprendre les pratiques, ce dernier projet vise un effet multiplicateur pour la diffusion de l'ECMS auprès des élèves du secondaire.

À destination spécifique du public de l'ULB, nous avons organisé plusieurs « **Interdis'cours** ». L'un pour des étudiant-es de l'École de Santé Publique où un *serious game* a permis d'introduire de manière ludique et dynamique les mécanismes de dépendance

entre Nord et Sud, notamment en abordant la problématique de la dette des pays du Sud. D'autres Inter'discours ont permis à des intervenant-es extérieurs de contribuer à des cours de l'ULB en traitant de questions d'agroécologie, de décolonisation, de genre mais aussi en informant les étudiant-es sur le fonctionnement, par exemple, du système sanitaire en RDC. Plusieurs projets avec la Coopération au développement de l'École polytechnique (CO-DEPO) ont fait collaborer des étudiant-es Nord et Sud, et nous avons contribué à l'exposition de photos *Don't Shoot*, traitant des violences policières à l'encontre des mouvements sociaux. Les événements organisés en marge de cette exposition ont permis de toucher environ 500 personnes. Nous avons organisé la deuxième édition des *Cooperation Games*, concours de résolution de cas en équipes, centrés sur des questions concrètes d'ONG, offrant également un espace de questionnement et formation aux thématiques des relations Nord-Sud.

2022 a également vu l'aboutissement d'un **projet ECMS Nord-Sud** postposé depuis la crise de COVID-19. Quatre étudiant-es de la région de Louga, au Sénégal, sont venu-es à Bruxelles pour travailler les notions de l'engagement des jeunes au sein des établissements d'enseignement supérieur !

Nos séances de **préparation au départ** pour les étudiant-es en mobilité ont pris de l'ampleur : plusieurs ont été organisées pour des étudiant-es de La Cambre Horta, de l'École polytechnique, de l'Association de Jeunesse et d'Initiatives Solidaires et de la Haute École libre de Bruxelles Ilya Prigogine. Nous les offrons également aux étudiant-es de la Fédération Wallonie-Bruxelles qui partent dans un pays partenaire, dans le cadre de notre collaboration ARES-CCD et Uni4Coop. Avec l'ARES-CCD, nous organisons aussi des rencontres pour les étudiant-es boursiers-ères qui arrivent en Belgique.



Zoé VANDERMEEREN

Chargée de projets ECMS & chargée de communication à Bruxelles

Mon job consiste à organiser, en binôme avec Julie Berthelie, des activités répondant aux objectifs du programme en ECMS, principalement celles qui s'inscrivent dans les cursus des étudiant-es. J'accompagne également des collectifs étudiants selon les besoins et opportunités. Je participe, par ailleurs, au Groupe de Travail Coordination de l'équipe ECMS-Uni4Coop et j'assiste aux différents espaces de concertation du secteur à ce propos (GT Acodev, CSC Belgique). Au niveau de la communication, j'appuie mes collègues dans le suivi des réseaux sociaux et je contribue aux projets et besoins de rédaction.

ULB-Coopération est un espace de travail particulièrement stimulant. L'équipe est bienveillante et je m'y suis très vite sentie à ma place. Les thématiques de travail d'ECMS résonnent avec mes préoccupations personnelles, comme l'inclusion et la diversité socio-culturelle, ce qui me permet de m'investir à 100 % dans mon travail, tout en prolongeant mon engagement citoyen. En rejoignant des espaces de discussion, de réflexion et de décision plus stratégiques, j'ai également pu développer une meilleure compréhension de ma fonction mais aussi du secteur et de ses enjeux.

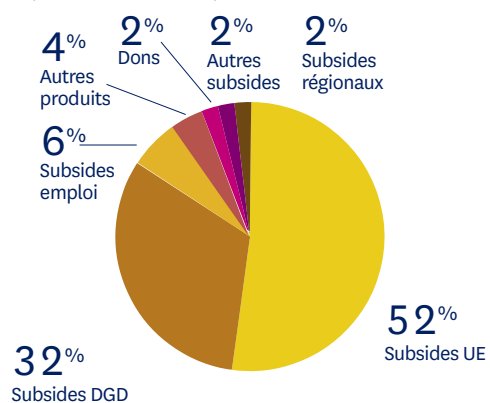
ILS NOUS SOUTIENNENT



RAPPORT FINANCIER

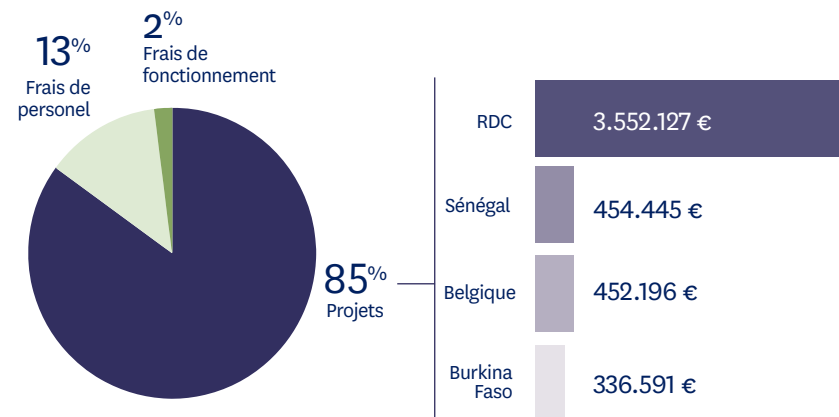
Répartition des recettes 2022

(5 772 534 €)



Répartition des dépenses 2022

(5 673 997 €)



POUR POURSUIVRE NOS PROJETS DE SOLIDARITÉ INTERNATIONALE, VOS DONS SONT ESSENTIELS !

Construction de centres de santé, formation des personnels soignants, lutte contre la malnutrition, apiculture et agriculture familiale intégrée, approvisionnement en eau potable figurent parmi les projets auxquels vous pouvez contribuer.

Le saviez-vous ?

Chacun de vos dons se voit multiplié par au moins 3, grâce au système de cofinancement de la coopération belge au développement. De plus, si le total de vos dons atteint 40 € sur l'année, vous bénéficiez automatiquement d'une déduction fiscale de 45 %.

Don unique ou ordre permanent

Soutenez ULB-Coopération grâce à un virement ou un ordre permanent vers le compte BE25 7320 4180 0482 avec en communication « don NOM+PRÉNOM » ou rendez-vous directement sur notre site pour compléter le formulaire.



Faites ici un don en ligne

Handtekening(en)
Signature(s)

OVERSCHRIJVINGSOPDRACHT
ORDRE DE VIREMENT

02



Merci !

Nos comotes sont
✓ ANALYSÉS
✓ EXPLIQUÉS
✓ PUBLIÉS
en toute transparence
et indépendance
par Donorinfo.be

donorinfo
Je donne en confiance
.be

Gestion de l'intégrité

L'intégrité est au cœur des valeurs d'ULB-Coopération. Nous disposons de mécanismes de gestion de l'intégrité conjuguant prévention, détection, et prise en charge. Au cours de l'année 2022, 2 plaintes ont été reçues. L'analyse de la première a mené à la conclusion qu'elle était hors-sujet et infondée. La seconde a été gérée de manière proportionnée par l'ONG.

Gewenste uitvoeringsdatum in de toekomst / Date d'exécution souhaitée dans le futur	Bedrag / Montant	EUR	CENT
<input type="text"/>	<input type="text"/>	<input type="text"/>	<input type="text"/>
Rekening opdrachtgever (IBAN) Compte donneur d'ordre (IBAN)	<input type="text"/>		
Naam en adres opdrachtgever Nom et adresse donneur d'ordre	<input type="text"/>		
Rekening begunstigde (IBAN) Compte bénéficiaire (IBAN)	B E 2 5 7 3 2 0 4 1 8 0 0 4 8 2		
BIC begunstigde BIC bénéficiaire	G R E G B E B		
Naam en adres begunstigde Nom et adresse bénéficiaire	U L B - C O O P E R A T I O N A S B L A V . F R . R O O S E V E L T 5 0 B E 1 0 5 0 B R U X E L L E S		
Mededeling Communication	D O N		

UNI4COOP, NOTRE CONSORTIUM D'ONG UNIVERSITAIRES

Après d'intenses mois d'échange, de co-construction, de questionnements, d'écriture et de réécriture, la tant attendue validation du tout nouveau programme Uni4Coop pour la période 2022-2026 a récompensé notre travail ! Majoritairement financé par la DGD (coopération belge), celui-ci cadre avec la politique générale de l'État belge, tout en mêlant cohérence, innovation et impact.

Que contient-il exactement ?

À partir de nos 11 pays d'action, nous poursuivons nos efforts et agissons ensemble pour :

- Une citoyenneté mondiale et solidaire ;
- Des soins de santé accessibles et de qualité ;
- Des systèmes alimentaires durables et respectueux des ressources naturelles ;
- Le développement du micro-entrepreneuriat.

Les années à venir sont aussi synonymes d'un élargissement des horizons et d'un renforcement de nos actions sur plusieurs objectifs communs :

Vers une gestion inclusive des savoirs

Sur base d'un diagnostic de nos pratiques, nous avons identifié deux grands axes visant à amplifier notre action et améliorer le partage de savoirs. Il s'agit, d'une part, d'identifier, avec nos partenaires, des innovations pertinentes co-construites sur le terrain, de les interroger dans une approche critique, et de les documenter. Et, d'autre part, de valoriser et diffuser ces savoirs et pratiques innovantes auprès des acteurs de changement.

Pour une gestion durable des écosystèmes de mangroves

Agissant en complémentarité sur la préservation des mangroves et sur un aspect de résilience socio-écologique et d'amélioration du bien-être des populations locales, Uni4Coop développe des actions au Bénin, en Guinée Conakry, à Madagascar et au Sénégal. Concrètement, le travail porte sur le soutien à l'amélioration de la gouvernance en faveur des mangroves, la sensibilisation, l'amélioration des connaissances et des compétences concernant ces espaces naturels.



Outiller les jeunes face aux rapports de domination

L'année 2022 a notamment été rythmée par nos projets d'éducation à la citoyenneté mondiale et solidaire, notamment Campus en Action et DJESA (Demi-journées d'échanges sur la souveraineté alimentaire). Le premier a réuni une trentaine d'étudiants-es des différents campus pour un week-end d'échanges et d'apprentissages dans le but de co-construire une action collective autour du sexisme et du racisme, et des impacts de l'interaction entre ces deux discriminations. Le projet DJESA a permis à des étudiants-es des différents campus de découvrir une pièce de théâtre ainsi que plusieurs ateliers autour des défis de nos systèmes alimentaires actuels afin d'imaginer et préparer les futurs modèles de politique agricole.



Par souci écologique, nous vous encourageons à opter pour la newsletter en format pdf. Envoyez un simple e-mail à l'adresse info@ulb-cooperation.org ou inscrivez-vous sur notre site www.ulb-cooperation.org



@ulbcooperation



@ulbcoop



ULB-Coopération